

# PLANES

## Planejamento Estratégico

2020 - 2023

INSTITUTO DE MATEMÁTICA,  
ESTATÍSTICA E COMPUTAÇÃO  
CIENTÍFICA

IMECC

---

## Sumário

<b>Histórico / Apresentação</b>	<b>3</b>
<b>Metodologia</b>	<b>3</b>
<b>Planejamento Estratégico</b>	<b>5</b>
<b>Identidade Organizacional</b>	<b>5</b>
Missão	5
Visão	5
Princípios e Valores	5
Mapa Estratégico: Objetivos, linha de ação e indicadores estratégicos	6
<b>Equipe</b>	<b>15</b>
<b>Histórico do Documento</b>	<b>15</b>

---

## Histórico / Apresentação

O presente documento trata do Planejamento Estratégico do IMECC para o período de 2020-2023, elaborado pela comunidade do instituto com assessoramento do Grupo GEPlanes da Coordenadoria Geral da Universidade.

## Metodologia

Entre os dias 17 e 20 de fevereiro de 2020, o IMECC realizou em parceria com a CGU oficinas para construir o seu Planejamento Estratégico (PLANES) para o período 2020-2023, contando também com objetivos de longo prazo (2028) .

A atividade foi coordenada pela equipe GEPlanes, da CGU, composta pelos facilitadores Profa. Milena Pavan Serafim, da FCA, Émerson José Ferri, Gláucia Beatriz de Freitas Lorenzetti, Myrian Cristina de Freitas Lorenzetti e Teresa Helena Portela Freire de Carvalho.

Foram realizadas ao todo quatro oficinas - dentro da metodologia proposta - coordenadas pela equipe GEPlanes. A atividade contou com representantes de professores, servidores e alunos, totalizando 29 pessoas da Comunidade do IMECC.

No primeiro dia da atividade o foco foi a revisão da Identidade Institucional do IMECC, foram realizadas dinâmicas para redefinir a Missão, a Visão, os Princípios e os Valores do Instituto. No segundo dia os participantes realizaram uma análise SWOT (Strengths, Weaknesses, Opportunities, and Threats) e identificaram forças, fraquezas, oportunidades e ameaças presentes no ambiente interno e externo.

Os dois últimos dias foram voltados para a definição das estratégias e metas institucionais, e também para a construção do Mapa Estratégico, com apresentação dos doze objetivos estratégicos definidos pelos participantes e que nortearão as ações e projetos futuros do IMECC dentro do Planes 2020-2023.

Poucas semanas após a realização das oficinas, a Unicamp suspendeu suas atividades presenciais por tempo indeterminado em virtude da pandemia de COVID-19. Foram meses de muitos desafios e adaptações para dar continuidade às atividades do Instituto de forma remota.

Conseqüentemente, o nosso Planes ficou suspenso e foi retomado em novembro/2020, com a inclusão dos projetos estratégicos, que foram devidamente apresentados para toda a comunidade do IMECC, validando o Planes de 2020-2023 na Congregação.

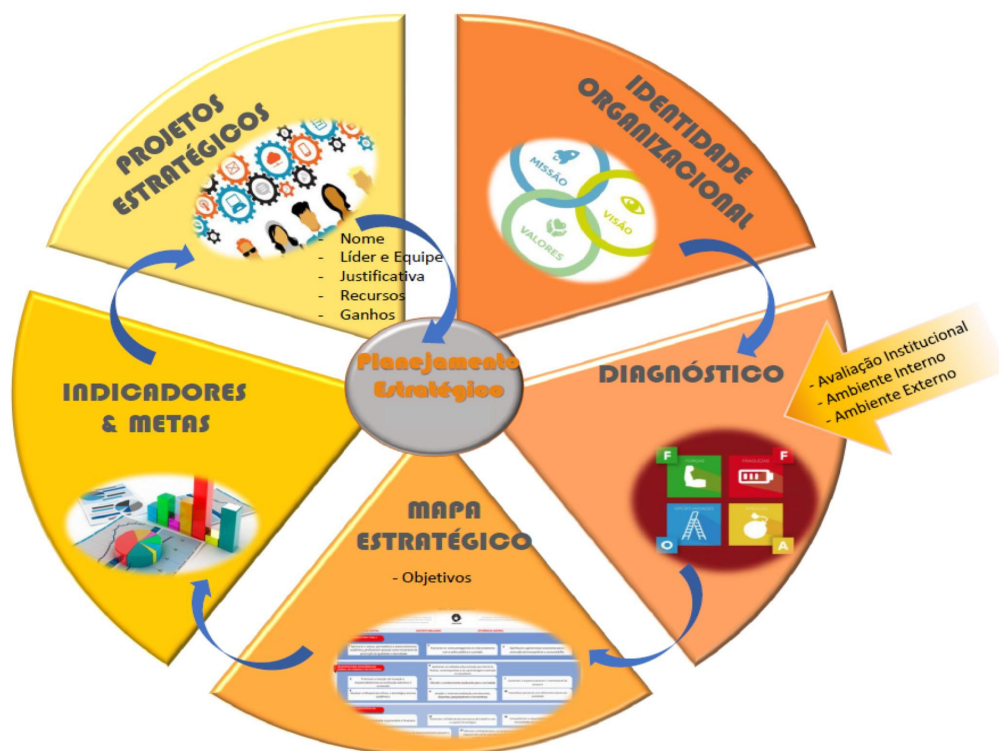


Figura 1. Sequência e produtos do Planejamento Estratégico

# Planejamento Estratégico

## Identidade Organizacional

### Missão

**MISSÃO:**

Criar e disseminar conhecimento de alto nível em ciências matemáticas, computacionais e estatísticas, atuando com excelência em ensino, pesquisa e extensão e promovendo sua importância, utilidade e interdisciplinaridade.

Atuar na formação criativa e no aprimoramento de profissionais, professores e pesquisadores, com capacidade de aprendizado contínuo.

Contribuir com outras unidades da UNICAMP na formação de profissionais em áreas que envolvam conhecimento em ciências matemáticas, computacionais e estatísticas.

Colaborar e interagir com as demais unidades da UNICAMP e outras instituições.

### Visão

**VISÃO 2020 - 2028:**

Longo prazo(2028): O IMECC é reconhecido como liderança incontestável no país nas ciências matemáticas, computacionais e estatísticas, com expressiva inserção e reconhecimento internacional.

Médio prazo (2023): O IMECC é um centro de excelência em ensino, pesquisa e extensão, sendo reconhecido nacional e internacionalmente pela sua liderança científica, com papel atuante na defesa da Ciência.

### Princípios e Valores

Os princípios são teleológicos (fundamentos universais e inamovíveis) e expressam características fundamentais (identidade substancial) e/ou identidade forma (Constituição, estatuto, documentos), os valores são deontológicos (normativos), refletem os princípios e são intersubjetivos, inter e intracomunitários<sup>1</sup> (SIMÕES, 2020). Valores são princípios colocados em movimento, que servem de base para os comportamentos, atitudes e decisões de toda a comunidade universitária na concretização da Missão e na busca pela

---

<sup>1</sup> Simões, M. (2020). Sobre princípios e valores (Texto em discussão).

---

solução desejada (Visão). É o que a instituição considera como virtude e mérito organizacional e pessoal, a ser incentivada, preservada<sup>2</sup>.

**PRINCÍPIOS:**

- Liberdade acadêmica e intelectual, consoante aos princípios éticos da UNICAMP;
- Busca incessante da excelência;
- Incentivo à diversidade e a pluralidade intelectual, à luz da racionalidade e do rigor científico;
- Cultivo da curiosidade e do pensamento livre e crítico.

**VALORES:**

- Construção permanente de um ambiente de cordialidade e respeito;
- Utilização eficiente de recursos;
- Integração entre docentes, discentes e funcionários;
- Promoção da inserção e da responsabilidade social e ambiental.

## Mapa Estratégico: Objetivos, linha de ação e indicadores estratégicos

---

<sup>2</sup> Planes Unicamp 2021-2025, página 29

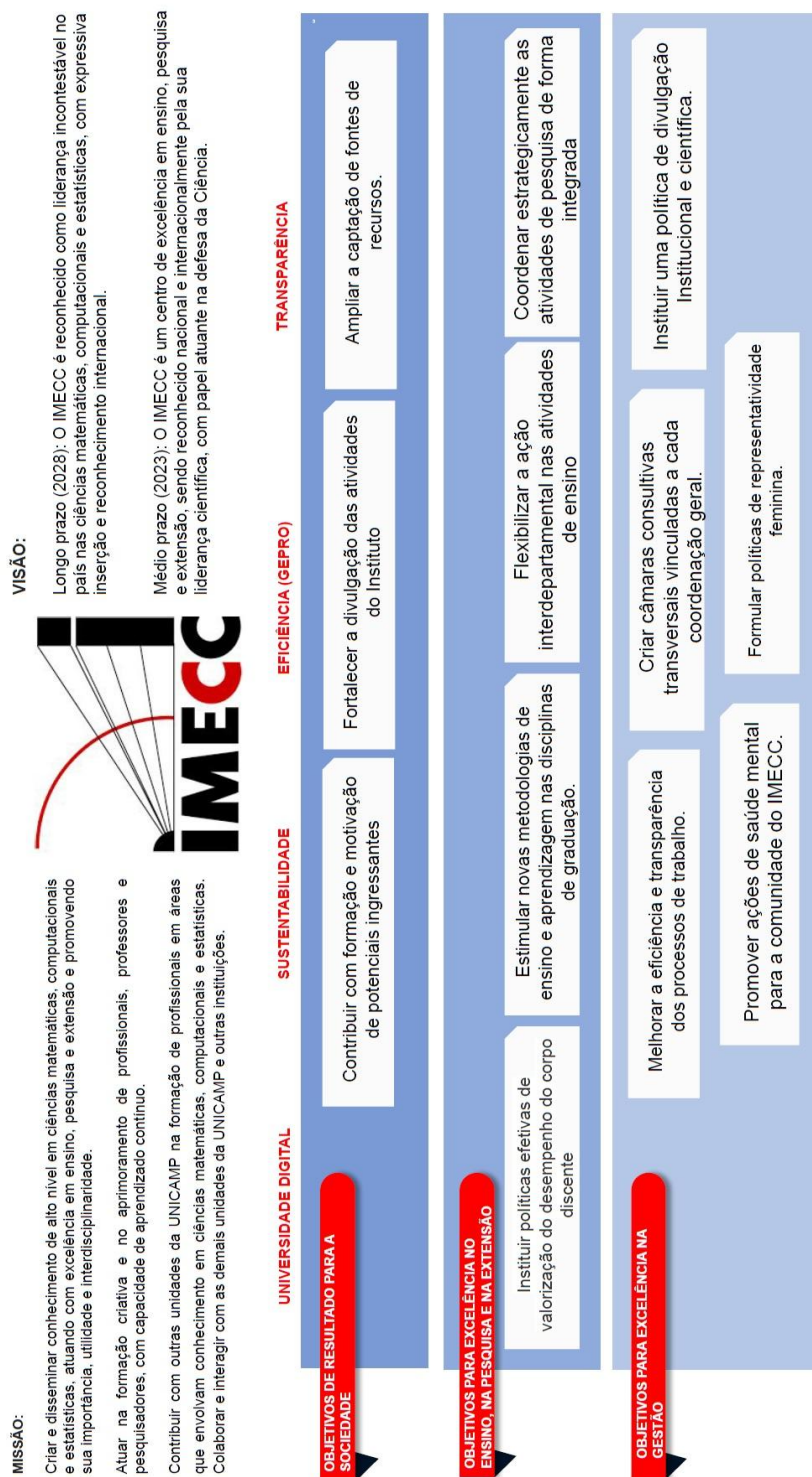


Figura 2. Mapa estratégico elaborado pelo grupo

A definição de métricas e indicadores por objetivo estratégico facilita o acompanhamento deles e guia a proposição de projetos estratégicos. Essa definição, alinhada ao estabelecimento de metas, nos permite acompanhamento, controle da execução e, claro, o alcance do resultado explicitado na forma do Objetivo Estratégico. Linhas de ação são o detalhamento destes Objetivos Estratégicos conectando-os com seus Indicadores Estratégicos, ou seja, é uma temática sob a qual se constituem em dimensões do objetivo estratégico<sup>3</sup>.

**Objetivo Estratégico 1: Contribuir com formação e motivação de potenciais ingressantes**

Linhas de ação:

1. Disponibilização de vagas para ingresso
2. Acompanhamento acadêmico
3. Efetividade na formação de estudantes, acompanhado de orientação educacional e mentoria
4. Recursos para permanência
5. Diversidade
6. Saúde Mental

Indicador	Forma de cálculo
- Número de alunos ingressantes na Universidade (projeto)	- Registro dos alunos/ escolas participantes das visitas - Cruzamento de dados: alunos atingidos x ingressantes no Cursão e na Unicamp
- Número de alunos atendidos pelo projeto	- Registro dos alunos/ escolas participantes das visitas
- Gráfico de participação alunos x escolas x períodos	- Registro dos alunos/ escolas participantes das visitas
- Gráfico de abrangência	- Registro dos alunos/ escolas participantes das visitas

<sup>3</sup> Baseado no texto do Planes Unicamp 2021-2025, item "OBJETIVOS, LINHAS DE AÇÃO E INDICADORES ESTRATÉGICOS", página 32.



### Objetivo Estratégico 2: Fortalecer a divulgação das atividades do Instituto

Linhas de ação:

1. Definir o fluxo e as responsabilidades por divulgações de eventos do instituto
2. Atualizar a estrutura do website do IMECC para tornar a divulgação mais eficiente para públicos variados.
3. Ampliar a presença do instituto e de seus órgãos em redes sociais

Indicador	Forma de cálculo
Número de participantes nas atividades	Realizar contagem dos participantes em cada atividade realizada
Indicadores das redes sociais	Medir número de visualizações, interações e compartilhamento
Visita na página do IMECC	Acompanhar o número de visitantes no site do IMECC

### Objetivo Estratégico 3: Ampliar a captação de fontes de recurso

Linhas de ação:

1. Incentivar a participação de docentes em editais
2. Capacitar a área de apoio à pesquisa para prestar contas também de convênios
3. Implementar uma área de prestação de serviços no instituto.

Indicador	Forma de cálculo
- Número de bolsas institucionais PICME CAPES CNPq FAPESP Convênios Nos últimos 5 anos por programa	- Quantidade de alunos sem bolsa - Quantidade de fontes de recurso - Quantidade de bolsas disponíveis - Quantidade de ingressantes
- Alunos ingressantes com	- Quantidade de ingressantes com bolsa

bolsa	
- Alunos ingressantes	- Quantidade total de ingressantes
- Alunos ingressantes sem bolsa	- Quantidade de ingressantes sem bolsa

**Objetivo Estratégico 4: Instituir políticas efetivas de valorização do desempenho do corpo docente**

Linhas de ação:

1. Implementar um prêmio para alunos de graduação
2. Implementar um prêmio para alunos de pós-graduação

Indicador	Forma de cálculo
O principal indicador será a comparação dos premiados, não só a partir de seus CRs, mas também pelos critérios que às respectivas comissões de graduação julgarem pertinentes.	Não são necessários nenhum dado a mais que os contidos nos históricos escolares

**Objetivo Estratégico 5: Estimular novas metodologias de ensino e aprendizagem nas disciplinas de graduação**

Linhas de ação:

1. Realizar eventos com especialistas em metodologias de ensino-aprendizagem.
2. Realizar workshops com os docentes sobre novas formas de ensino.
3. Facilitar o uso de tecnologias no ensino.
4. Produzir material didático adequado às novas tecnologias.

Indicador	Forma de cálculo
Acesso aos sites com materiais.	Verificar o sistema de estatísticas de acesso ao site do Imecc, bem como <i>likes</i> e compartilhamentos em redes sociais.
Número de palestras	Medir a partir das divulgações realizadas no site do Imecc e

realizadas e número de participantes.	redes sociais.
Questionários enviados a docentes e alunos para mensurar se os materiais estão sendo utilizados.	Tomar por base as respostas aos formulários.

**Objetivo Estratégico 6: Flexibilizar a ação interdepartamental nas atividades de ensino**

Linhas de ação:

1. Incentivar o oferecimento de disciplinas conjuntas interdepartamentais.
2. Incentivar a criação de cursos de pós-graduação que possam ser aproveitados em vários programas.
3. Incentivar que alunos façam disciplinas de outros departamentos/programas e que tais disciplinas sejam validadas pelos coordenadores para contagem de créditos.

Indicador	Forma de cálculo
Criação dos Cursos Interdepartamentais	- Quantidade de disciplinas oferecidas. - Dados de carga por docente.
Distribuição da carga didática dos novos cursos entre os Departamentos	- Quantidade de docentes que oferecem disciplinas interdepartamentais.
Disciplinas oferecidas em conjunto	

**Objetivo Estratégico 7: Coordenar estrategicamente às atividades de pesquisa de forma integrada**

Linhas de ação:

1. Trabalhar para ampliar o número de funcionários do setor de Apoio à Pesquisa.
2. Estudar a criação da Coordenação de Pesquisa do IMECC.
3. Incentivar pesquisas interdepartamentais.

Indicador	Forma de cálculo
- Número de trabalhos publicados, orientações e eventos organizados com a contribuição de membros de mais de um departamento.	Publicações: coletar quantidades pelo Orcid.  Orientações: obter informações na secretaria de pós-graduação  Eventos: coletar informações publicadas em nosso <i>website</i>  Chamada por e-mail padrão
- Participações do IMECC em espaços de decisão político-científica na Unicamp, no Brasil e no mundo: Unicamp: comissões, pró-reitorias, etc. Brasil: sociedades científicas, agências de fomento, esferas governamentais e congressos científicos.	Quantidade de docentes/pesquisadores em comissões, ligados a agências de fomento e/ou em sociedades científicas.
- Ações estruturantes de ambiente de pesquisa	

**Objetivo Estratégico 8: Melhorar a eficiência e a transparência dos processos de trabalho**

Linhas de ação:

1. Informação aos usuários;
2. Mapeamento de processos de trabalho;
3. Melhoria contínua de processos de trabalho;
4. Otimização de recursos humanos.

Indicador	Forma de cálculo
- Quantidade de Solicitações atendidas no prazo/total de solicitações recebidas	- Registrar as solicitações recebidas  - Registrar o atendimento (fim)  - Levantar quantas solicitações foram atendidas no prazo estabelecido

- Quantidade de processos de trabalhos divulgados no site/total de processos realizados pela área	- Levantar número de processos de trabalho realizados pela área -Levantar quantos destes estão divulgados aos usuários no site.
- Quantidade de processos cujo status é informado ao usuário/total de processos	-Levantar número de processos de trabalho realizados pela área -Levantar quantos processos de trabalho têm o status informado ao usuário
- Nível de satisfação dos usuários	- Realizar pesquisa de satisfação (lime survey)

**Objetivo Estratégico 9: Criar câmaras consultivas transversais vinculadas a cada coordenação geral**

Linhas de ação:

1. Definição de áreas em que as Câmaras Consultivas Transversais (CCTs) sejam mais adequadas no instituto.
2. Aprovação na Congregação da criação das CCTs
3. Definição de calendários anuais para as CCTs.
4. Ampla divulgação na comunidade das CCTs.

Indicador	Forma de cálculo
Frequência dos docentes durante os 3 primeiros anos	Registrar número de participantes
Quantidade de temas discutidos em pauta	Registrar temas

**Objetivo Estratégico 10: Instituir uma política de divulgação Institucional e científica**

Linhas de ação:

1. Criar e manter perfis do instituto em redes sociais, para divulgação de ações realizadas.
2. Definição do fluxo interno de circulação de informações para que sejam postados no site do instituto e em redes sociais.

7. Instituir equipes responsáveis por criação e acompanhamento de publicações em redes sociais.

Indicador	Forma de cálculo
Comunidade interna e externa melhor informada sobre as ações institucionais	Pesquisas eletrônicas com a comunidade externa e interna para verificar se ações de divulgação estão sendo efetivas;
Aumento do conhecimento da população sobre o IMECC e suas pesquisas.	Clipping (monitoramento de menções na mídia sobre o IMECC);
Aumento da inserção/menção do IMECC na mídia;	Pesquisas com novos alunos, docentes, pesquisadores e empresas para saber se a divulgação os alcançou e impactou de alguma forma;
Crescimento no contato e busca de pessoas pelo IMECC (futuros alunos, docentes, pesquisadores, empresas);	Pesquisas eletrônicas para analisar se o IMECC passou a ser mais lembrado/conhecido pela população e comunidade externa após a implementação das ações.

**Objetivo Estratégico 11: Promover ações de saúde mental para a comunidade do IMECC**

Linhas de ação:

1. Organizar palestras para a comunidade do IMECC.
2. Criar um espaço de acolhimento no IMECC, para centralizar as demandas da comunidade em termos de saúde mental.
3. Divulgar amplamente e periodicamente à comunidade informes de ações do instituto e da universidade sobre saúde mental.

Indicador	Forma de cálculo
Pesquisas junto a comunidade do IMECC	Percentual de acertos de perguntas do quiz ao final da palestra
Medição dos acessos do canal de comunicação e	Número de inscritos

divulgação do IMECC	
Medição da participação em atividades como: atividades laborais, meditação, yoga, teatro, dança, etc.	Quantitativo de acesso ao conteúdo do canal

### Objetivo Estratégico 12: Formular políticas de representatividade feminina

Linhas de ação:

1. Organizar palestras com as docentes e pesquisadoras do IMECC.
2. Realizar ações de divulgação do Grupo Elza durante eventos importantes que acontecem na universidade, como por exemplo a matrícula/calourada.
3. Mapear dados estatísticos sobre a participação das mulheres nas várias atividades do instituto.

Indicador	Forma de cálculo
Número de mulheres docentes e alunas do IMECC	Recorte do número de mulheres docentes e alunas por nível e departamento, e da sua evolução nos últimos 10 anos
Participação de mulheres nas bancas.	Coletar junto à pós-graduação a quantidade de mulheres que participaram nas bancas, e o percentual.

## Equipe

1. Luciana Martins de Gouvea Brito
2. Ricardo Miranda Martins

## Histórico do Documento

Ação	Processo nº	Data
Versão inicial	01-P-18078/2004	Novembro.2020